

Manuale Utente MT-X

Gestione abilitazioni

Release 1.0
Dicembre 2006

INDICE

1.	INTRODUZIONE	2
2.	FUNZIONI DELL'UTENTE SICUREZZA DI UN CLIENTE	3
3.	FUNZIONI DELL'UTENTE SICUREZZA DI UN CENTRO SERVIZI.....	4
4.	ABILITAZIONE DEGLI UTENTI	5
4.1	Abilitazione utenti di un cliente	6
4.2	Abilitazione di un centro servizi	9
4.3	Abilitazione degli utenti di un centro servizi	11
5.	OPZIONI GENERALI	14
5.1	Gestione range CRO	14
5.2	Gestione indirizzi e-mail.....	15
5.3	Gestione password	16
6.	FUNZIONI DEGLI UTENTI OPERATIVI.....	19
7.	ASSISTENZA E SUPPORTO	20

1. INTRODUZIONE

MT-X consente diversi livelli di accesso ed operatività, in dipendenza del ruolo del cliente, dalla modalità con cui ha scelto di operare con Monte Titoli e delle attività che suoi utenti sono autorizzati a svolgere.

Pertanto, i soggetti che possono operare sulla piattaforma web sono:

- emittenti;
- intermediari;
- emittenti/intermediari;
- centri servizi mandatarî dei clienti.

L'accesso a MT-X è definito con profili (utente e password), che devono essere abilitati ad operare in ragione di ciò che devono poter effettuare.

La piattaforma prevede che la gestione degli utenti sia interamente demandata al cliente (e al centro servizi) per il tramite di un "utente sicurezza" (amministratore) che stabilisce le funzioni da attribuire a se stesso ed agli altri utenti eventualmente attivati.

Tale utente gestisce inoltre le attività di setting che riguardano le opzioni generali del cliente, da definire in base all'operatività del medesimo.

Ad ogni cliente o centro servizi, vengono attribuiti i seguenti profili:

- **un utente sicurezza**, obbligatorio, avente la funzione di amministratore del sistema per il cliente ed abilitabile a tutte le funzioni operative previste;
- **utenti operativi**, che possono essere richiesti in sede di adesione o successivamente, abilitati a gestire le funzioni (e le società emittenti/intermediari associate, nel caso dei centri servizi) per le quali sono stati autorizzati dall'utente sicurezza.

2. FUNZIONI DELL'UTENTE SICUREZZA DI UN CLIENTE

Un cliente che utilizza MT-X è dotato, come detto, di un utente sicurezza (amministratore) le cui funzioni dipendono dalla modalità con cui ha scelto di operare nei confronti di Monte Titoli (diretta o per il tramite di un centro servizi).

Per il cliente che opera in **modalità diretta** l'utente sicurezza può:

- abilitare gli utenti operativi alle funzioni che devono svolgere;
- modificare i profili degli utenti operativi, a livello di funzioni attribuite;
- definire le impostazioni generali (indirizzi e-mail, range CRO);
- operare, a sua discrezione, su tutte le funzioni disponibili nel servizio;
- modificare la propria password di accesso.

Per il cliente che opera **tramite un centro servizi**, invece, l'utente sicurezza definito può:

- abilitare e modificare i profili degli utenti operativi facenti capo alla società emittente;
- abilitare e modificare le funzioni attribuite al centro servizi;
- definire le impostazioni generali (indirizzi e-mail, range CRO);
- operare, a sua discrezione, su tutte le funzioni disponibili per il servizio;
- modificare la propria password di accesso.

Se il cliente opta per una “**modalità mista**”, ossia svolgendo autonomamente alcune attività e delegandole altre ad un centro servizi, il suo utente sicurezza potrà compiere tutte le attività sopra descritte.

3. FUNZIONI DELL'UTENTE SICUREZZA DI UN CENTRO SERVIZI

Il centro servizi si definisce come soggetto mandatario, delegato da uno o più clienti ad operare mediante conferimento di procura per la gestione accentrata.

In ragione dei poteri conferitigli, l'utente sicurezza del centro servizi può:

- abilitare gli utenti operativi del centro servizi alle funzioni desiderate ed alle società emittenti (o intermediarie) che tali utenti devono gestire (quest'ultimo aspetto deve essere compatibile con le permission stabilite dall'emittente/intermediario mandante);
- modificare i profili degli utenti operativi, a livello di funzioni attribuite;
- operare secondo le funzioni assegnate e disponibili per ogni emittente (o intermediario) gestito;
- modificare la propria password di accesso.

L'utente sicurezza del Centro Servizi non può definire le impostazioni generali del cliente sottostante (gestione indirizzi e-mail e range CRO), in quanto tale attività è prerogativa esclusiva dell'utente sicurezza del cliente.

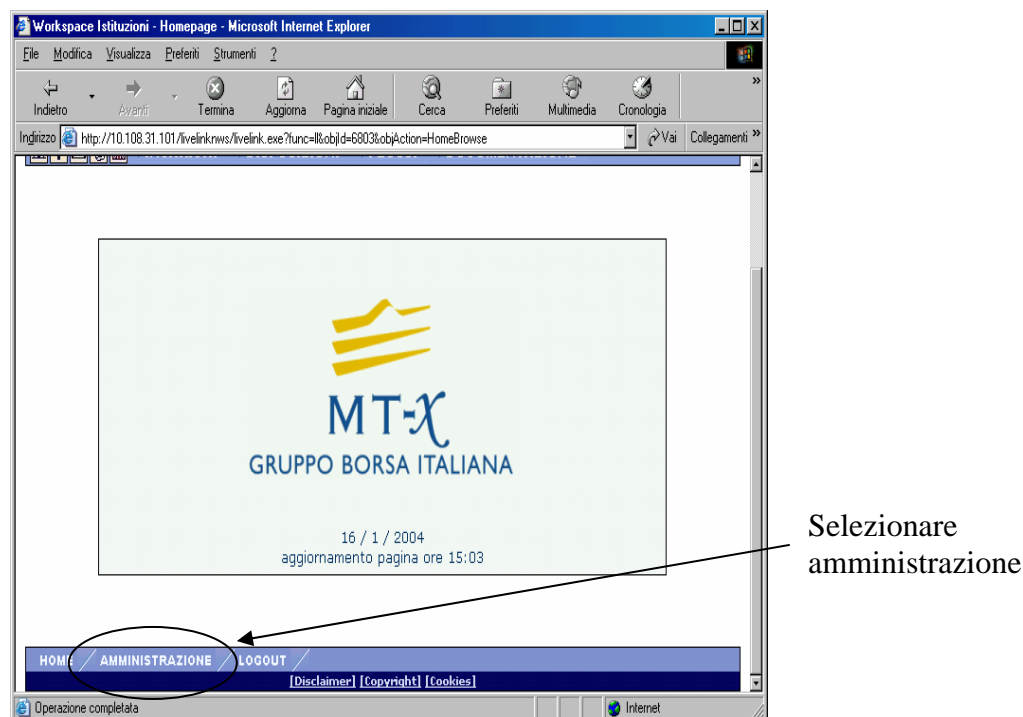
4. ABILITAZIONE DEGLI UTENTI

La funzione di gestione dei profili, abilitazione e successive modifiche, è **una prerogativa esclusiva dell'utente sicurezza**, definito per ogni cliente e per ogni centro servizi; tale funzione, è caratterizzata da un procedimento operativo differente, a seconda della categoria di cliente cui l'utente medesimo appartiene.

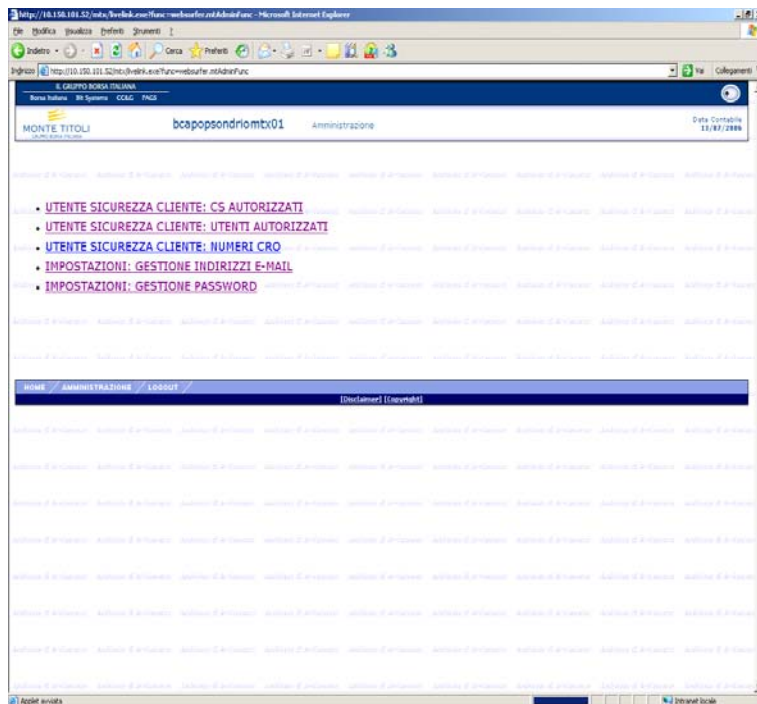
Si precisa, innanzitutto, quanto segue:

- **ogni utente sicurezza può abilitare anche se stesso alle funzioni operative (incarichi, FIS, ecc.) che intende svolgere;**
- **il centro servizi, per poter operare, deve essere precedentemente autorizzato dall'utente sicurezza degli emittenti (o degli intermediari) per conto dei quali opera; successivamente l'utente sicurezza del centro servizi potrà abilitare se stesso e gli utenti operativi del centro servizi in questione;**
- **esiste un controllo del sistema sulle permission assegnate, per impedire operazioni non consentibili agli utenti; pertanto, le funzioni non assegnabili non possono essere selezionate dall'utente sicurezza.**

L'utente sicurezza, dopo il login, può abilitare se stesso e gli altri utenti operativi selezionando, dalla barra di gestione a fondo pagina, l'opzione "amministrazione"



Con cui si accede alle seguente videata



Nella schermata in questione, l'**utente sicurezza del cliente** dispone delle seguenti funzioni:

- “utente sicurezza cliente: CS autorizzati”, per abilitare un Centro Servizi ad operare per suo conto;
- “utente sicurezza cliente: utenti autorizzati”, per abilitare i propri utenti (e, nel caso, se stesso) ad operare;
- “utente sicurezza cliente: numeri CRO”, per definire un range di CRO (Codice Riferimento Operazione) per le istruzioni telematiche da inviare;
- “impostazioni: gestione indirizzi mail”, per associare indirizzi mail alle funzioni di MT-X, onde ricevere notifiche o alert;
- “impostazioni: gestione password”, per cambiare la propria password.

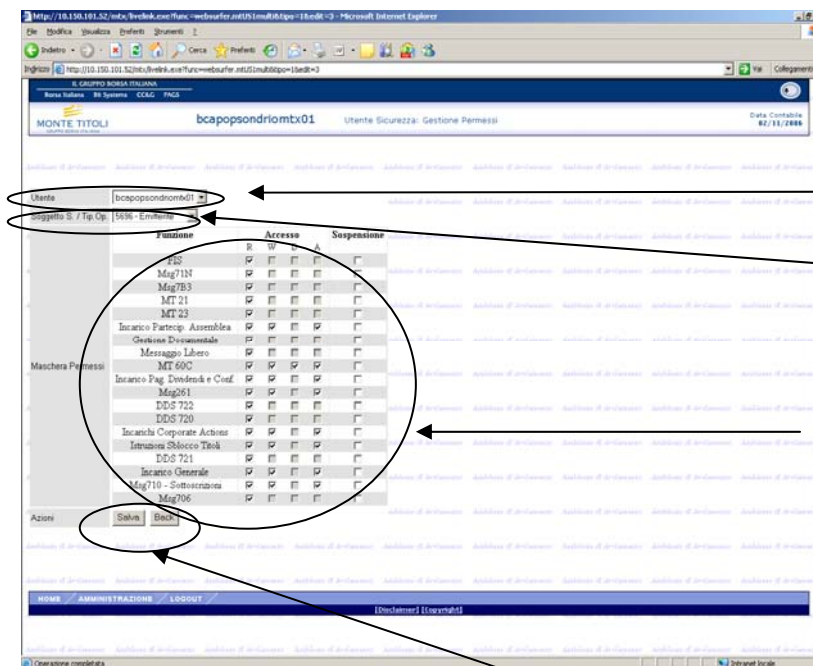
L'**utente sicurezza del centro servizi** dispone, invece, delle funzioni

- “utente sicurezza cliente: CS autorizzati”, per abilitare i propri utenti;
- “impostazioni: gestione password”, per cambiare la propria password.

Per quanto riguarda la funzione “impostazioni: gestione password”, si precisa che non è prerogativa esclusiva dell'utente sicurezza, infatti ogni utente dispone di questa funzione per gestire autonomamente la rispettiva password di accesso.

4.1 Abilitazione utenti di un cliente

Per **abilitare se stesso e/o i propri utenti**, l'utente sicurezza del cliente deve selezionare “utente sicurezza cliente: utenti autorizzati”, con cui accede alla seguente videata



Utente da abilitare (codice)

Conto sul quale abilitare l'utente alle funzioni (emittente e/o intermediario)

Maschera delle permission con funzioni e modalità di accesso

Per salvare ("salva" e uscire ("back")

Il primo menù a discesa (Utente) contiene gli utenti attivati (compreso l'utente sicurezza) e che possono essere abilitati alle funzioni.
Selezionando un utente le abilitazioni dei menù successivi saranno riferite a quello.

Il secondo, invece, visualizza i conti attivati su MT-X per il cliente (è possibile attivare tutti i conti aperti nella Custody, cioè emittente, intermediario proprietà, intermediario terzi e liquidatore).
Selezionando un conto le abilitazioni, per l'utente scelto con il menù precedente, saranno riferite a quel conto.

La maschera delle abilitazioni contiene tutte le funzioni che possono essere abilitate per il tipo di conto selezionato, secondo le modalità di accesso disponibili, che sono lettura (R), scrittura (W), cancellazione (D) e approvazione (A).

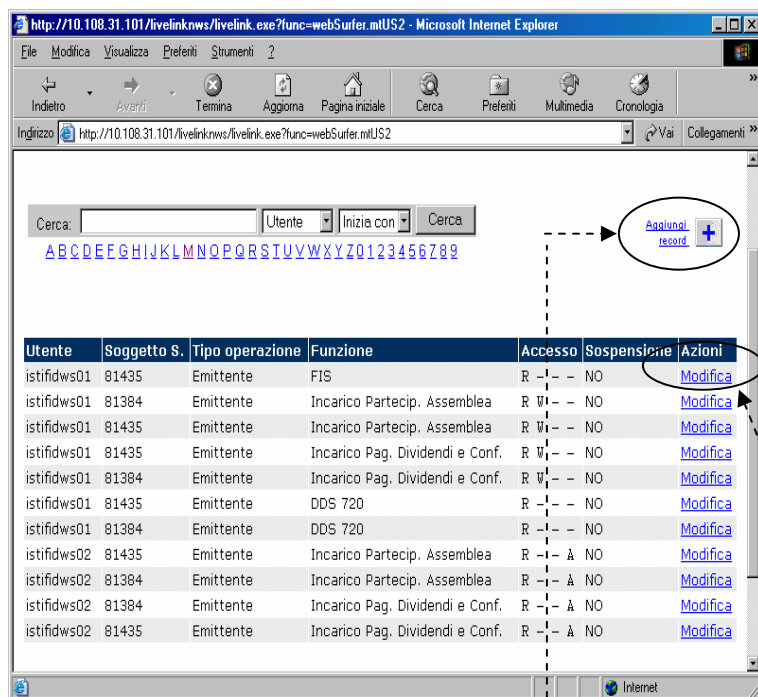
Ogni profilo può operare solo sulle funzioni abilitate, effettuando solo quelle operazioni per le quali la casella corrispondente è stata selezionata; le caselle non selezionabili sono riferite a modalità di accesso non consentite.

Le caselle della colonna "sospensione" indicano, se vengono barrate, che l'operatività del profilo in questione è sospesa (a discrezione sempre dell'utente sicurezza) su quelle specifiche funzioni.

Per rendere effettive le abilitazioni iniziali e le successive modifiche, basta utilizzare il tasto "salva"; per ritornare alla schermata precedente utilizzare il tasto "back".

4.2 Abilitazione di un centro servizi

Per **abilitare un Centro Servizi**, l'utente sicurezza deve selezionare "utente sicurezza cliente: CS autorizzati", con cui accede alla seguente videata

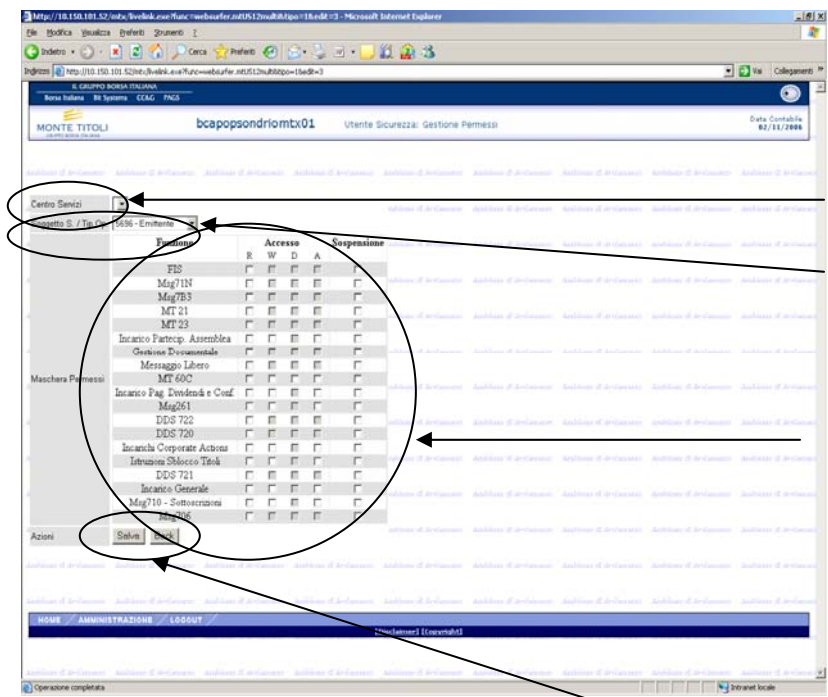


Aggiungi record

Modifica

Per effettuare le abilitazioni scegliere "aggiungi record"; una volta effettuate le abilitazioni preliminari, le stesse possono essere modificate tramite la scelta "modifica", posta di fianco ad ogni funzione attivata; la modifica delle abilitazioni effettuate può anche essere fatta utilizzando di nuovo il tasto "aggiungi record".

Scegliendo "aggiungi record" o "modifica", si accede alla schermata seguente



Centro Servizi da abilitare (codice)

Conto sul quale abilitare il CS alle funzioni (emittente e/o intermediario)

Maschera delle permission con funzioni e modalità di accesso

Per salvare (“salva”) e uscire (“back”)

Il primo menù a discesa (Centro Servizi) contiene i centro servizi associati al cliente (possono essere anche più di uno) e che possono essere abilitati alle funzioni.

Selezionando un Centro Servizi le abilitazioni dei menù successivi saranno riferite a quello.

Il secondo, invece, visualizza i conti attivati su MT-X per il cliente (è possibile attivare tutti i conti aperti nella Custody, cioè emittente, intermediario proprietà, intermediario terzi e liquidatore).

Selezionando un conto le abilitazioni, per il Centro Servizi scelto con il menù precedente, saranno riferite a quel conto.

La maschera delle abilitazioni contiene tutte le funzioni che possono essere abilitate per il tipo di conto selezionato, secondo le modalità di accesso disponibili, che sono lettura (R), scrittura (W), cancellazione (D) e approvazione (A).

Ogni profilo può operare solo sulle funzioni abilitate, effettuando solo quelle operazioni per le quali la casella corrispondente è stata selezionata; le caselle non selezionabili sono riferite a modalità di accesso non consentite.

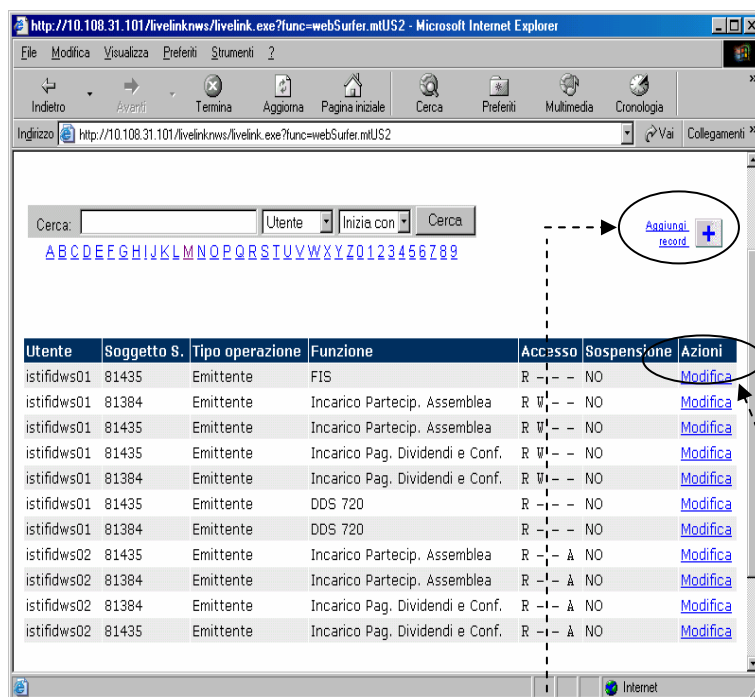
Le caselle della colonna “sospensione” indicano, se vengono barrate, che l’operatività del profilo in questione è sospesa (a discrezione sempre dell’utente sicurezza) su quelle specifiche funzioni.

Per rendere effettive le abilitazioni iniziali e le successive modifiche, basta utilizzare il tasto “salva”; per ritornare alla schermata precedente utilizzare il tasto “back”.

Si precisa che l’utente sicurezza del cliente abilita il Centro Servizi a livello complessivo; le abilitazioni dei singoli utenti dello stesso verranno poi effettuate dall’utente sicurezza del Centro Servizi.

4.3 Abilitazione degli utenti di un centro servizi

Per **abilitare i propri utenti e/o se stesso**, l’utente sicurezza del centro servizi deve selezionare “utente sicurezza CS: utenti autorizzati”, con cui accede alla seguente videata

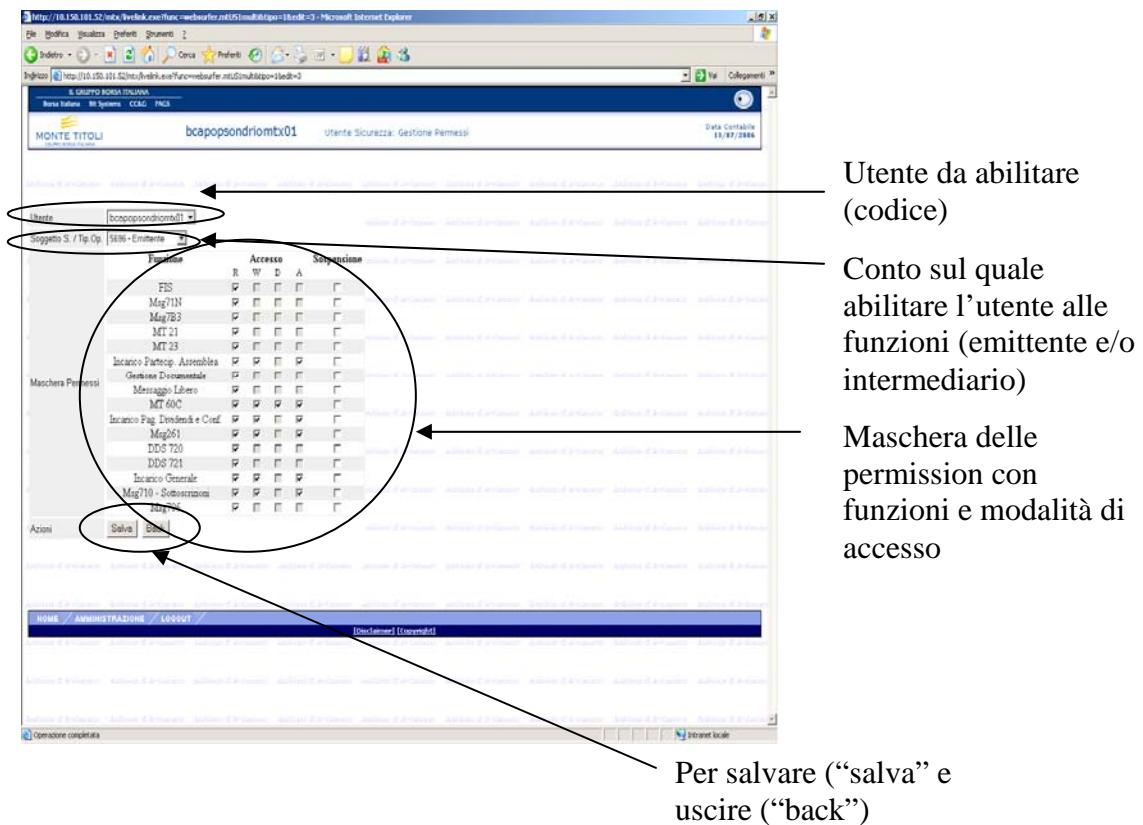


Modifica

Aggiungi record

Per effettuare le abilitazioni scegliere “aggiungi record”; una volta effettuate le abilitazioni preliminari, le stesse possono essere modificate tramite la scelta “modifica”, posta di fianco ad ogni funzione attivata; la modifica delle abilitazioni effettuate può anche essere fatta utilizzando di nuovo il tasto “aggiungi record”.

Scegliendo “aggiungi record” o “modifica”, si accede alla schermata seguente



Il primo menù a discesa (Utente) contiene gli utenti attivati (compreso l'utente sicurezza) e che possono essere abilitati alle funzioni.

Selezionando un utente le abilitazioni dei menù successivi saranno riferite a quello.

Il secondo, invece, visualizza i conti attivati su MT-X per il cliente (è possibile attivare tutti i conti aperti nella Custody, cioè emittente, intermediario proprietà, intermediario terzi e liquidatore).

Selezionando un conto le abilitazioni, per l'utente scelto con il menù precedente, saranno riferite a quel conto.

La maschera delle abilitazioni contiene tutte le funzioni che possono essere abilitate per il tipo di conto selezionato, secondo le modalità di accesso disponibili, che sono lettura (R), scrittura (W), cancellazione (D) e approvazione (A).

Ogni profilo può operare solo sulle funzioni abilitate, effettuando solo quelle operazioni per le quali la casella corrispondente è stata selezionata; le caselle non selezionabili sono riferite a modalità di accesso non consentite.

Le caselle della colonna "sospensione" indicano, se vengono barrate, che l'operatività del profilo in questione è sospesa (a discrezione sempre dell'utente sicurezza) su quelle specifiche funzioni.

Per rendere effettive le abilitazioni iniziali e le successive modifiche, basta utilizzare il tasto “salva”; per ritornare alla schermata precedente utilizzare il tasto “back”.

5. OPZIONI GENERALI

Le opzioni generali, **definite esclusivamente dall'utente sicurezza del cliente**, riguardano le seguenti impostazioni:

- range CRO;
- indirizzi e-mail.

5.1 Gestione range CRO

La funzione consente di stabilire un range (da un valore minimo ad uno massimo), entro il quale il sistema assegna automaticamente numeri progressivi di CRO (Codice Riferimento Operazione), ai messaggi inviati e ricevuti.

Nel dettaglio, il numero di CRO si applica alle seguenti istruzioni di Custody on-line inviate dal cliente (o dal centro servizi mandatario):

Istruzioni inviate

- Msg. 710 (sottoscrizioni emittente e giri intermediario);
- Msg. 704 (istruzioni per dividendi);
- Msg. 715 (istruzioni per operazioni sul capitale);
- Msg. 716 (inquiry saldi).

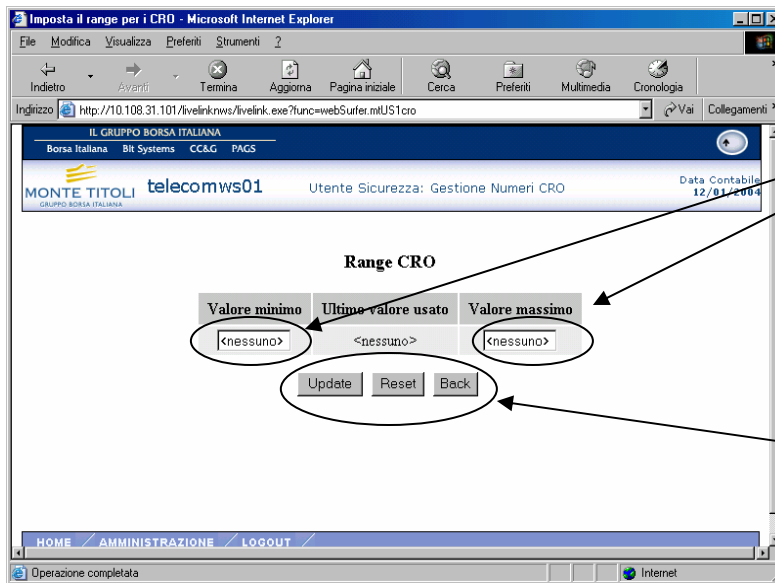
Istruzioni ricevute

- Msg. 706 (estratto conto giornaliero);
- Msg. 707 (lista saldi mensile);
- Msg. 71N (notifica di esito istruzioni);
- Msg. 716 (inquiry saldi);
- Msg. 7B1 (notifica di pagamento);
- Msg. 7B2 (notifica di pagamento);
- Msg. 7B3 (notifica di pagamento);
- Msg. 717 (inquiry saldi).

Il contenuto dei messaggi sopra descritti è rappresentato nel “manuale utente MT-X – Custody & Corporate Actions”.

L'assegnazione del range per il CRO è obbligatoria (se non viene definito le istruzioni non partono, in quanto il sistema non è in grado di assegnare un valore in assenza di un intervallo in cui lo stesso sia definito).

Per accedere alla funzione l'utente sicurezza del cliente deve selezionare “utente sicurezza cliente: numeri CRO”, con cui si arriva alla videata seguente



Inserire valore minimo e massimo

“Update” per confermare, “reset” per cancellare il range inserito, “back” per tornare indietro

Qui si possono inserire valore minimo e massimo del range, entro il quale il sistema assegnerà automaticamente dei numeri alle istruzioni trasmesse (es.: se si indica 1 come minimo e 10.000 come massimo, il sistema numererà automaticamente le istruzioni con valori compresi in tale intervallo); per confermare il range o aggiornarlo scegliere “update”, per annullare i valori inseriti “reset”, per tornare alla schermata precedente “back”.

Si precisa che, nel caso in cui il cliente utilizzi un altro canale telematico che prevede l’assegnazione di numeri di CRO (es.: Rete Nazionale Interbancaria), il range definito per i due canali (RNI e MT-X) deve essere necessariamente diverso.

5.2 Gestione indirizzi e-mail

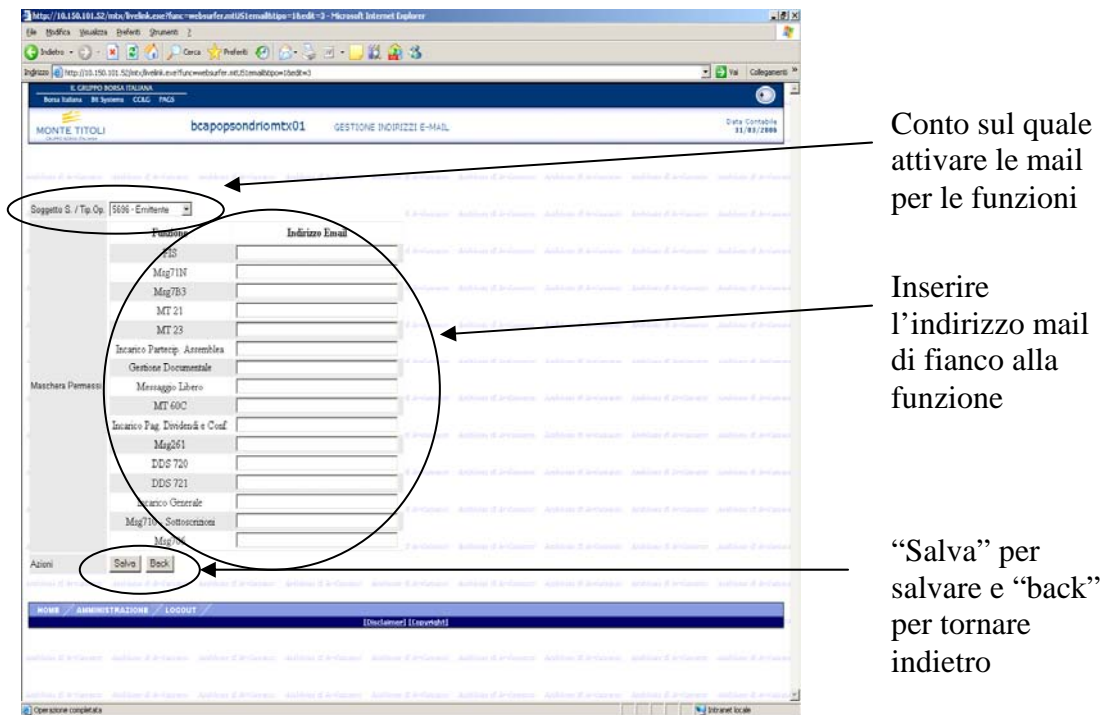
La funzione descritta in questo paragrafo viene utilizzata per l’inserimento di indirizzi mail ai quali ricevere notifiche (es.: conferme o alert) relative alle funzioni offerte da MT-X.

La notifica assume una connotazione rilevante per la funzione “FIS” (legata ai servizi FIS & CPA descritti nell’apposito manuale), in base alla quale:

- le società emittenti ricevono una notifica che evidenzia l’invio di un flusso corretto, da parte di un intermediario, pertanto disponibile per lo scarico
- gli intermediari ricevono una notifica che contiene, per ogni flusso inviato, il log degli errori rilevati

Per attivare un indirizzo e-mail di notifica l’utente sicurezza deve selezionare, dall’apposita barra, l’opzione “impostazioni: gestione indirizzi mail”.

Dopo aver effettuato questa scelta, si accede alla maschera con cui definire l’indirizzo mail associato alle funzioni di MT-X.



Conto sul quale attivare le mail per le funzioni

Inserire l'indirizzo mail di fianco alla funzione

“Salva” per salvare e “back” per tornare indietro

Dal menù “soggetto S./Tip Op.” selezionare il conto sul quale si vuole attivare l'indirizzo di notifica (emittente, intermediario proprietà, intermediario terzi, ecc.).

La funzione a cui associare l'indirizzo e-mail per le notifiche sui flussi FIS & CPA è soprattutto quella denominata “FIS”; inserire l'indirizzo e-mail desiderato nello spazio fianco.

Le altre funzioni sono relative a servizi legati alla Custody ed alle Corporate Actions.

Si ricorda che è possibile inserire un solo indirizzo mail, per cui è consigliato indicarne uno visibile a più persone.

Una volta inserito l'indirizzo selezionare il tasto “salva” per applicare la modifica e poi “back” per tornare indietro.

5.3 Gestione password

La piattaforma MT-X è dotata di un modulo di gestione delle password, **che consente ad ogni utente (sia amministratore sia operativo) di modificare la password associata al proprio user.**

La gestione delle password è stata implementata rispettando i dettami del Decreto Legislativo n.° 196 del 30 giugno 2003, in materia di protezione dei dati personali.

In tale ottica, la nuova password inserita dall'utente verrà accettata solo se:

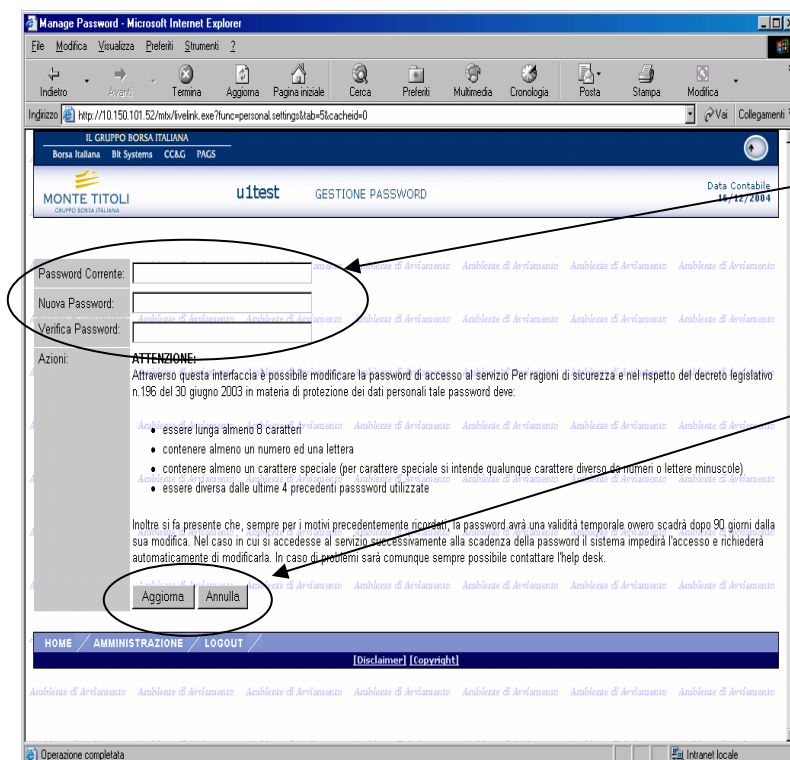
- è lunga almeno 8 caratteri
- contiene almeno un numero ed una lettera
- contiene almeno un carattere speciale (per carattere speciale si intende qualunque carattere diverso da numeri o lettere minuscole)
- è diversa dalle ultime 4 precedenti password utilizzate

La password inserita ha una validità temporale, ovvero scade dopo **90 giorni** dal suo inserimento. Nel caso in cui l'utente acceda al servizio con una password scaduta, il sistema impedisce l'accesso e richiede automaticamente di modificarla.

Si ricorda che, per ogni utente attivato con la connessione VPN, la password di accesso a MT-X è la stessa utilizzata per accedere alla VPN.

Per accedere al modulo di gestione delle password, qualsiasi utente (amministratore o operativo) deve selezionare l'opzione "impostazioni: gestione password"

In questo modo si accede alla seguente videata (se l'utente non è amministratore la schermata contiene solo il modulo delle password, se è amministratore contiene anche gli altri menù di abilitazione)



Inserire la vecchia password, quindi la nuova e confermarla

“aggiorna” per cambiare la password, “annulla” per annullare l’operazione

Si deve inserire la password attuale nel campo “password corrente”, digitare la nuova nel campo “nuova password” e confermarla in “verifica password”.

Per applicare la modifica scegliere “aggiorna”, per annullare l’inserimento effettuato “annulla”.

Qualora la password inserita non soddisfi i requisiti descritti all’inizio del paragrafo (e riportati nella maschera del cambio password), il sistema risponderà che non è possibile accettare la modifica, evidenziando la violazione commessa con un messaggio di errore.

Si precisa che, data la coincidenza tra la password di accesso a MT-X e quella utilizzata per accedere alla VPN, quando un utente VPN modifica la password per entrare in MT-X viene automaticamente modificata anche quella relativa alla VPN.

6. FUNZIONI DEGLI UTENTI OPERATIVI

Le utenze in questione sono abilitate a svolgere le funzioni disponibili nel sistema MT-X, per le quali sono state preventivamente abilitate dal rispettivo utente sicurezza.

L'operatività di tali utenti è definita, come già detto, a livello di:

- società gestite (solo per i centri servizi)
- conti di gestione (emittente e/o intermediario) e funzioni abilitate (es.: pagamento dividendi, gestione FIS);
- operazioni consentite, su messaggi inviati/ricevuti, nell'ambito delle funzioni di cui sopra, identificate in:
 - lettura (R)
 - scrittura (W)
 - cancellazione (D)
 - approvazione (A)

I menù delle funzioni visualizzati dagli utenti operativi sono personalizzati sulla base delle abilitazioni concesse; pertanto, se un'utente non può operare su una determinata funzione non vedrà nessuno dei menù di scelta associati alla stessa.

Inoltre, non esiste un vincolo sugli accessi totali, quindi tutti gli utenti assegnati ad una società emittente, ad un intermediario, ad un'emittente/intermediario e ad un centro servizi, possono accedere contemporaneamente al servizio, per svolgere le rispettive operazioni (ovviamente utilizzando ognuno un diverso PC).

Non è possibile, invece, accedere con uno stesso utente contemporaneamente da più postazioni.

7. ASSISTENZA E SUPPORTO

Per qualsiasi tipo di assistenza o attività di supporto il cliente può contattare l'Help Desk Department di Monte Titoli, al seguente numero verde: **800 188 810**.